

第240回柏崎地域早期景気観測調査 報告書

< LOBO調査結果 >

— 令和元年11月期 —

〔調査方法〕

会員企業168社に対して、毎月下旬に【業況】【売上】【採算】【資金繰り】【仕入単価】【従業員】【資金借入難易感】の7項目について「前年同月比」(※従業員DIについては今期水準)および「向こう3カ月の先行き見通し」の調査を依頼、翌月上旬までに寄せられた回答を集計し、その結果をDI値で表します。

DI値は、実数値の上昇率を示すものではなく、強気・弱気などの景気感の相対的な広がりを含みます。

〔DI値とは〕

DI値(景況判断指数)とは、「増加・好転」などの回答割合から「減少・悪化」などの回答割合を引いたもので、景況感の方向、強弱を示します。

【業況】…「好転」-「悪化」	【売上】…「増加」-「減少」
【採算】…「好転」-「悪化」	【資金繰り】…「好転」-「悪化」
【仕入単価】…「下落」-「上昇」	【従業員】…「不足」-「過剰」
【資金借入難易感】…「容易」-「困難」	

〔調査対象業種〕

建設業 総合工事業、設備工事業、職別工事業
 製造業 鉄鋼・金属製品・機械器具製造業、食料品・印刷・窯業・土石製品製造業
 卸売業 建材・鉱物・機械器具卸売業、飲食料品・衣服等卸売業
 小売業 飲食料品小売業、衣料・身の回り品・その他小売業
 サービス業 宿泊業、飲食サービス業、生活関連サービス業

〔調査対象数・回答状況〕

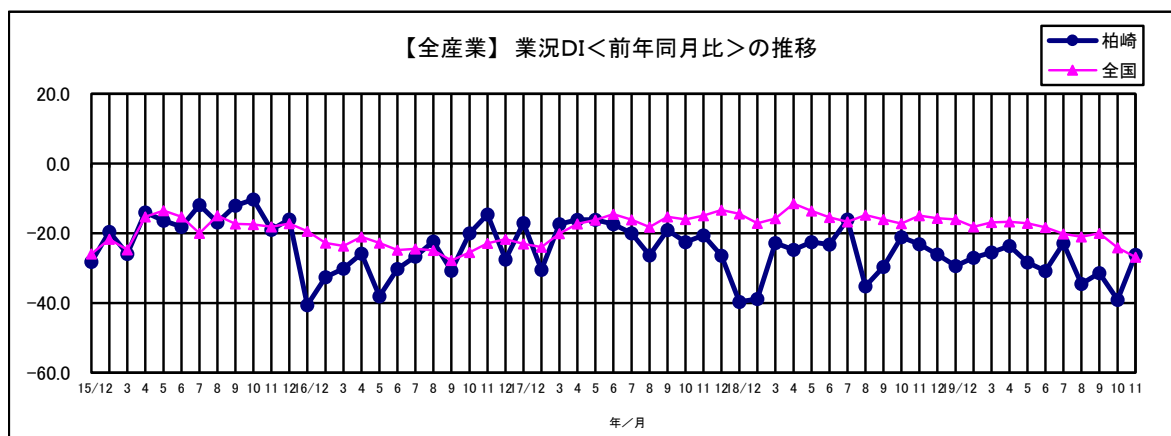
業種	建設業	製造業	卸売業	小売業	サービス業	全産業
調査対象数	39	44	24	25	36	168
回答数	26	28	13	12	24	103
回答率(%)	66.7%	63.6%	54.2%	48.0%	66.7%	61.3%



柏崎商工会議所

◆概況(全産業合計)

項目		19年6月	19年7月	19年8月	19年9月	19年10月	19年11月	先行き見通し 12月～2月
業況	柏崎	▲ 30.8	▲ 22.9	▲ 34.5	▲ 31.4	▲ 39.1	▲ 26.2	▲ 36.9
	全国	▲ 18.3	▲ 20.2	▲ 21.0	▲ 20.0	▲ 24.1	▲ 26.8	▲ 23.5
売上	柏崎	▲ 38.5	▲ 33.9	▲ 41.7	▲ 35.8	▲ 43.5	▲ 27.2	▲ 37.9
	全国	▲ 11.9	▲ 14.8	▲ 13.2	▲ 11.4	▲ 17.4	▲ 22.5	▲ 17.8
採算	柏崎	▲ 36.3	▲ 34.4	▲ 29.9	▲ 39.0	▲ 39.1	▲ 26.2	▲ 35.9
	全国	▲ 18.1	▲ 20.8	▲ 18.9	▲ 17.5	▲ 21.8	▲ 25.1	▲ 19.7
資金繰り	柏崎	▲ 14.9	▲ 15.2	▲ 12.0	▲ 16.8	▲ 13.0	▲ 17.5	▲ 20.4
	全国	▲ 9.6	▲ 11.2	▲ 11.3	▲ 10.9	▲ 12.1	▲ 13.6	▲ 13.1
仕入単価	柏崎	▲ 39.0	▲ 39.2	▲ 36.6	▲ 38.3	▲ 33.9	▲ 38.8	▲ 35.0
	全国	▲ 40.7	▲ 38.1	▲ 35.7	▲ 37.3	▲ 41.3	▲ 39.3	▲ 35.5
従業員	柏崎	22.4	21.6	18.8	19.4	20.9	18.5	7.9
	全国							24.6
資金借入難易感	柏崎	1.5	3.7	1.2	0.0	▲ 0.9	▲ 1.6	▲ 6.6

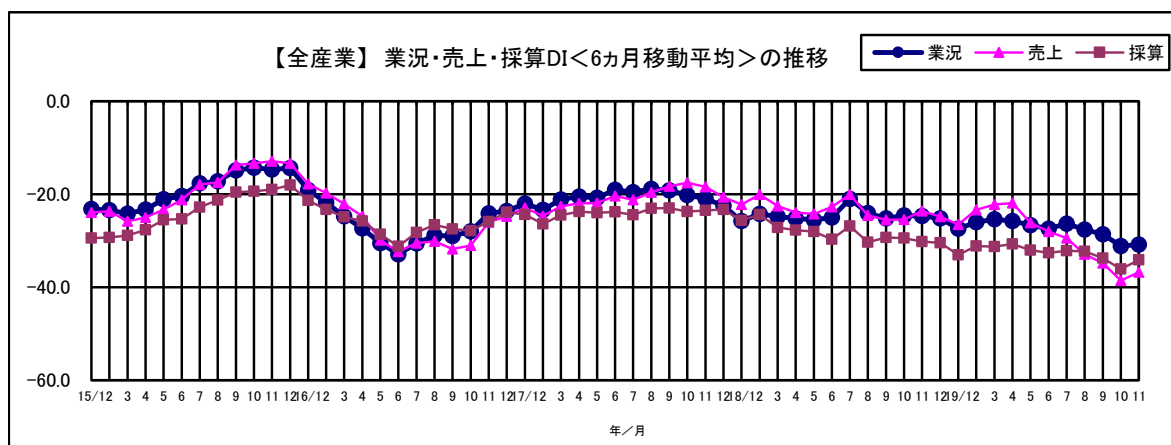


全産業の業況DIは▲26.2となり、前月から12.9ポイントマイナス幅が縮小した。売上・採算DIも同様にマイナス幅の縮小が見られ、前月期まで下降傾向にあった移動平均分析のトレンドはわずかに上向きへ転じた。しかし、向こう3ヶ月の見通しから、来月は再度下降傾向へ転じることが懸念される。

<移動平均分析(全産業)>

時系列データでみた場合、データの変化が激しく、基本的な変化の傾向がつかみにくいことがあります。移動平均という方法を用いることにより、データ全体の変化の傾向を解析することができます。

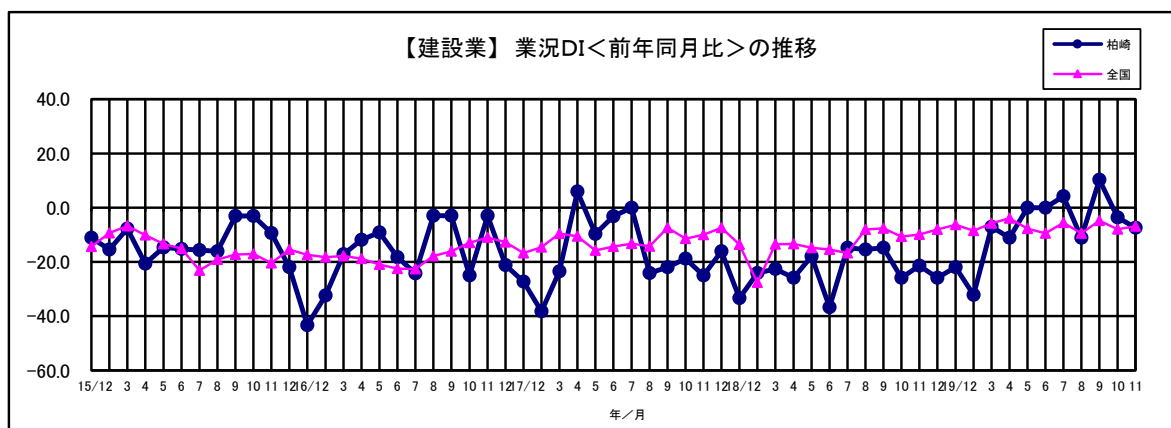
ここでは、業況・売上・採算の三項目について、当該月を含めて過去6か月分の平均値を連続的に求め、グラフ化しています。



◆産業別調査結果

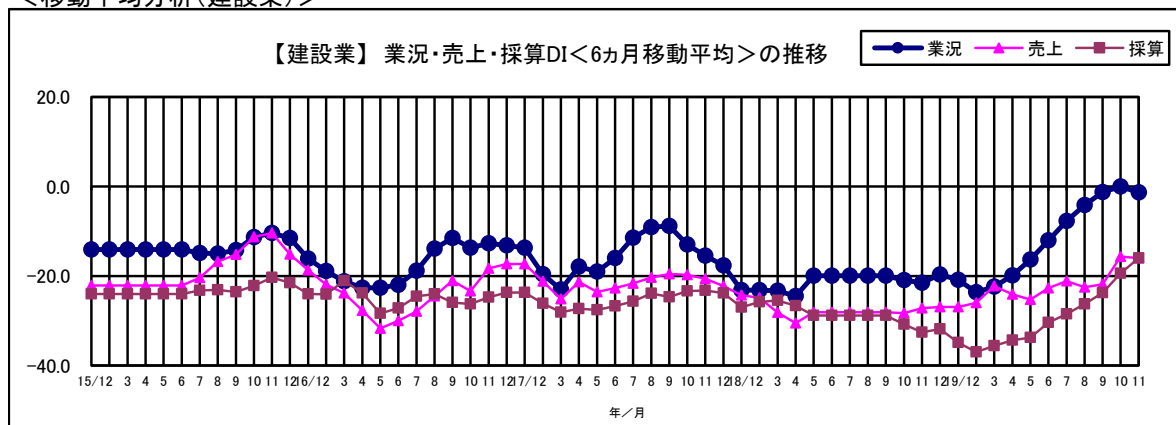
【建設業】

項目		19年6月	19年7月	19年8月	19年9月	19年10月	19年11月	先行き見通し 12月～2月
業況	柏崎	0.0	4.2	▲ 11.1	10.3	▲ 3.6	▲ 7.4	▲ 11.5
	全国	▲ 9.5	▲ 5.6	▲ 9.5	▲ 4.8	▲ 7.9	▲ 6.9	▲ 9.3
売上	柏崎	▲ 20.0	▲ 12.5	▲ 29.6	▲ 3.4	▲ 3.6	▲ 26.9	▲ 26.9
	全国	▲ 4.3	▲ 4.6	▲ 4.6	▲ 1.0	▲ 2.4	▲ 0.9	▲ 10.8
採算	柏崎	▲ 12.0	▲ 29.2	▲ 22.2	▲ 13.8	▲ 7.1	▲ 11.5	▲ 19.2
	全国	▲ 12.3	▲ 15.5	▲ 11.8	▲ 9.9	▲ 11.8	▲ 9.6	▲ 13.9
資金繰り	柏崎	0.0	▲ 8.3	▲ 25.9	▲ 6.9	3.6	▲ 3.8	▲ 11.5
	全国	▲ 1.5	▲ 4.6	▲ 3.3	▲ 5.8	▲ 5.0	▲ 4.2	▲ 11.1
仕入単価	柏崎	▲ 28.0	▲ 37.5	▲ 22.2	▲ 31.0	▲ 32.1	▲ 34.6	▲ 38.5
	全国	▲ 47.5	▲ 45.4	▲ 46.4	▲ 43.7	▲ 48.5	▲ 44.6	▲ 41.3
従業員	柏崎	44.0	41.7	33.3	48.3	53.6	57.7	42.3
	全国							38.6
資金借入難易感	柏崎	▲ 4.0	0.0	▲ 7.4	3.4	10.7	0.0	0.0



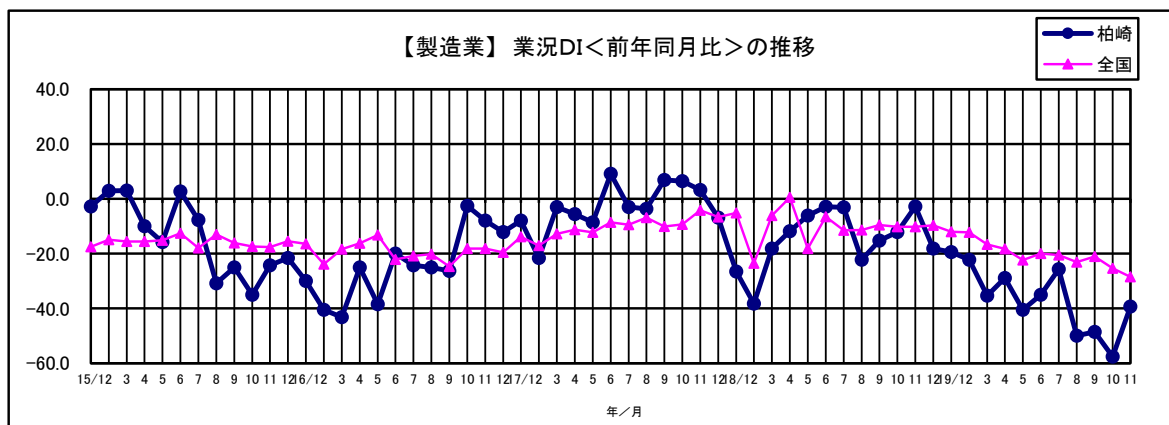
業況DIは▲7.4となり、前月から4.1ポイントマイナス幅が拡大した。業況DIにおいて、前年同月期と比べて「悪化」したとの回答が22.2%、一方「改善」したとの回答が14.8%あり、企業毎に状況が異なっている模様である。2月期以降上向きで推移していた移動平均分析のトレンドは、今月期若干の下降を見せ、向こう3ヶ月の先行き見通しからも来月以降下降が続くことが懸念される。

<移動平均分析(建設業)>



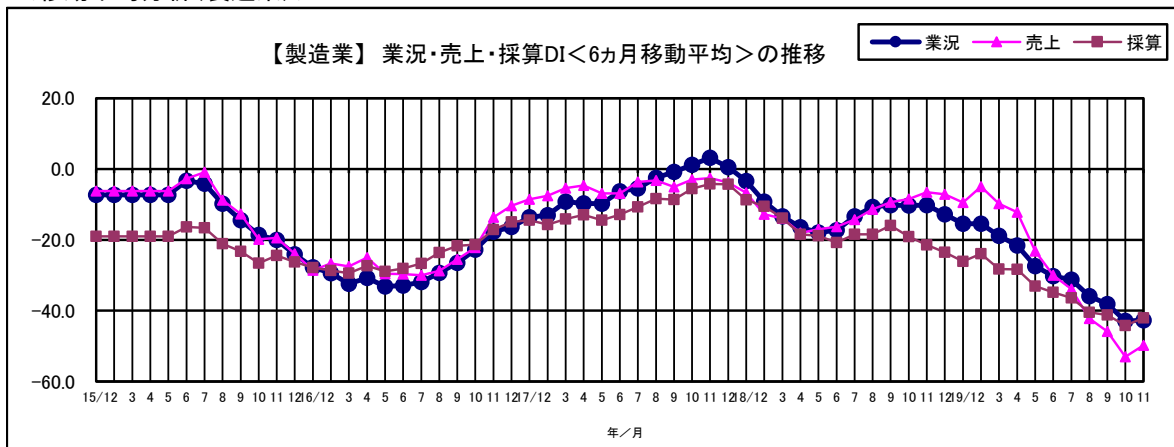
【製造業】

項目		19年6月	19年7月	19年8月	19年9月	19年10月	19年11月	先行き見通し 12月～2月
業況	柏崎	▲ 35.0	▲ 25.7	▲ 50.0	▲ 48.6	▲ 57.6	▲ 39.3	▲ 35.7
	全国	▲ 20.0	▲ 20.5	▲ 23.1	▲ 21.1	▲ 25.3	▲ 28.5	▲ 25.3
売上	柏崎	▲ 50.0	▲ 37.1	▲ 52.9	▲ 60.0	▲ 66.7	▲ 32.1	▲ 35.7
	全国	▲ 15.8	▲ 14.5	▲ 10.6	▲ 12.2	▲ 16.7	▲ 24.0	▲ 19.8
採算	柏崎	▲ 38.0	▲ 37.1	▲ 41.2	▲ 45.7	▲ 54.5	▲ 35.7	▲ 39.3
	全国	▲ 23.5	▲ 22.3	▲ 18.5	▲ 18.3	▲ 18.5	▲ 25.3	▲ 18.6
資金繰り	柏崎	▲ 14.7	▲ 17.1	▲ 11.8	▲ 22.9	▲ 18.2	▲ 14.3	▲ 14.3
	全国	▲ 10.9	▲ 9.7	▲ 8.8	▲ 7.7	▲ 9.8	▲ 12.3	▲ 10.9
仕入単価	柏崎	▲ 44.1	▲ 40.0	▲ 38.2	▲ 40.0	▲ 30.3	▲ 25.0	▲ 14.3
	全国	▲ 46.8	▲ 42.4	▲ 40.2	▲ 37.6	▲ 40.6	▲ 35.7	▲ 28.5
従業員	柏崎	2.9	5.7	0.0	▲ 2.9	▲ 6.1	▲ 10.7	▲ 14.3
	全国							11.1
資金借入難易感	柏崎	17.6	20.0	11.8	11.4	6.1	7.1	3.6



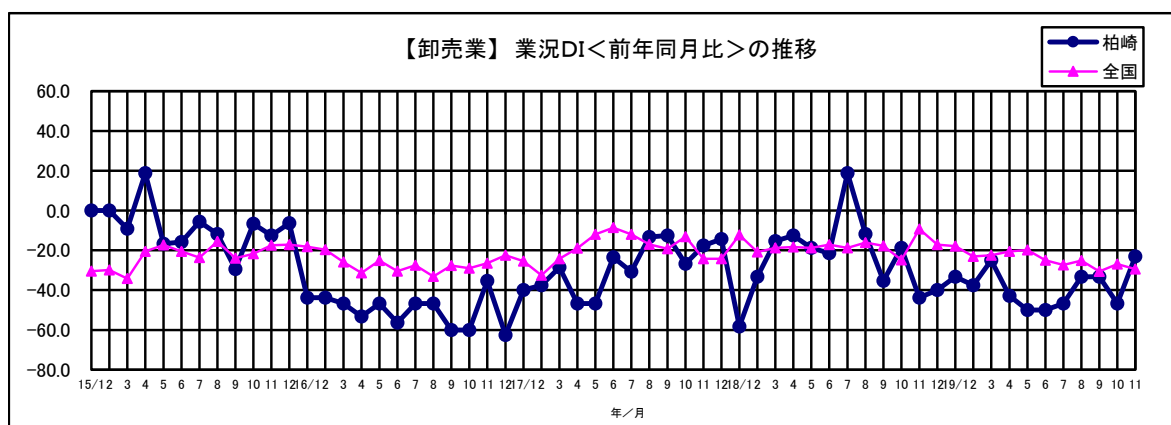
業況DIは▲39.3となり、前月から18.3ポイントマイナス幅が縮小したものの、業況DIにおいては、前年同月期と比較して「悪化」したとの回答が46.4%と約半数に及んでいる。令和元年12月期以降に下降が続いていた移動平均分析のトレンドはほぼ横ばいの下げどまりとなった。

<移動平均分析(製造業)>



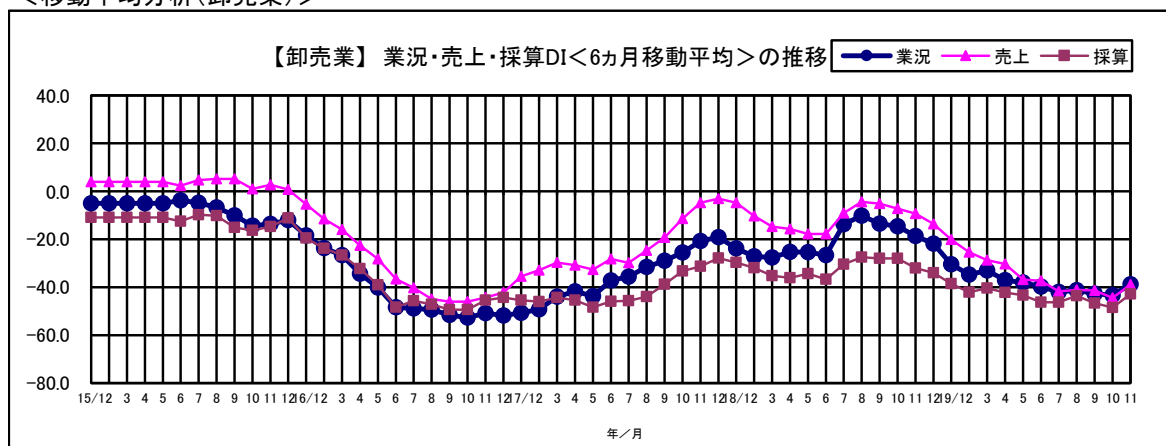
【卸売業】

項目		19年6月	19年7月	19年8月	19年9月	19年10月	19年11月	先行き見通し 12月～2月
業況	柏崎	▲ 50.0	▲ 46.7	▲ 33.3	▲ 33.3	▲ 46.7	▲ 23.1	▲ 46.2
	全国	▲ 25.5	▲ 27.4	▲ 25.2	▲ 30.6	▲ 26.9	▲ 29.4	▲ 26.9
売上	柏崎	▲ 35.7	▲ 46.7	▲ 40.0	▲ 33.3	▲ 46.7	▲ 30.8	▲ 30.8
	全国	▲ 23.4	▲ 21.1	▲ 15.9	▲ 18.8	▲ 18.1	▲ 22.3	▲ 18.1
採算	柏崎	▲ 57.1	▲ 40.0	▲ 40.0	▲ 50.0	▲ 46.7	▲ 23.1	▲ 38.5
	全国	▲ 22.6	▲ 25.1	▲ 19.5	▲ 22.7	▲ 21.6	▲ 23.1	▲ 17.6
資金繰り	柏崎	▲ 28.6	▲ 20.0	▲ 13.3	▲ 8.3	▲ 13.3	▲ 23.1	▲ 15.4
	全国	▲ 9.8	▲ 13.9	▲ 13.7	▲ 12.2	▲ 12.3	▲ 10.9	▲ 12.2
仕入単価	柏崎	▲ 42.9	▲ 26.7	▲ 26.7	▲ 8.3	▲ 20.0	▲ 53.8	▲ 46.2
	全国	▲ 37.9	▲ 34.9	▲ 33.6	▲ 36.7	▲ 33.0	▲ 35.7	▲ 37.4
従業員	柏崎	42.9	40.0	33.3	41.7	▲ 40.0	46.2	46.2
	全国							24.4
資金借入難易感	柏崎	0.0	▲ 6.7	▲ 6.7	▲ 16.7	▲ 13.3	▲ 7.7	▲ 7.7



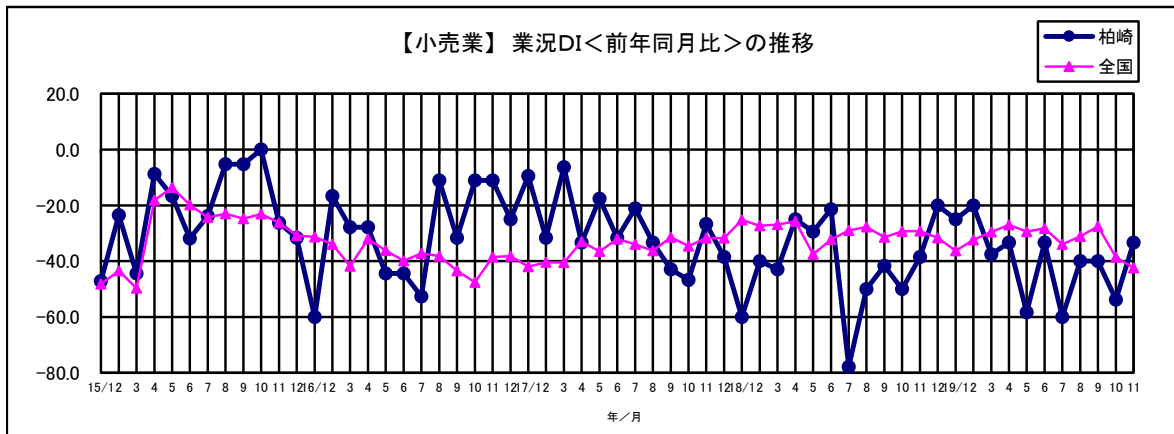
業況DIは▲23.1となり、前月から23.6ポイントマイナス幅が縮小した。食品卸売業など一部の企業において、前年同月期より「改善」したとの回答がみられたことが要因である。移動平均分析のトレンドは前月期まで横ばいで推移していたが、今月期で若干上向きへと転じた。しかし、向こう3ヶ月の先行き見通しでは、またマイナス幅が拡大するとの予測となっている。

<移動平均分析(卸売業)>



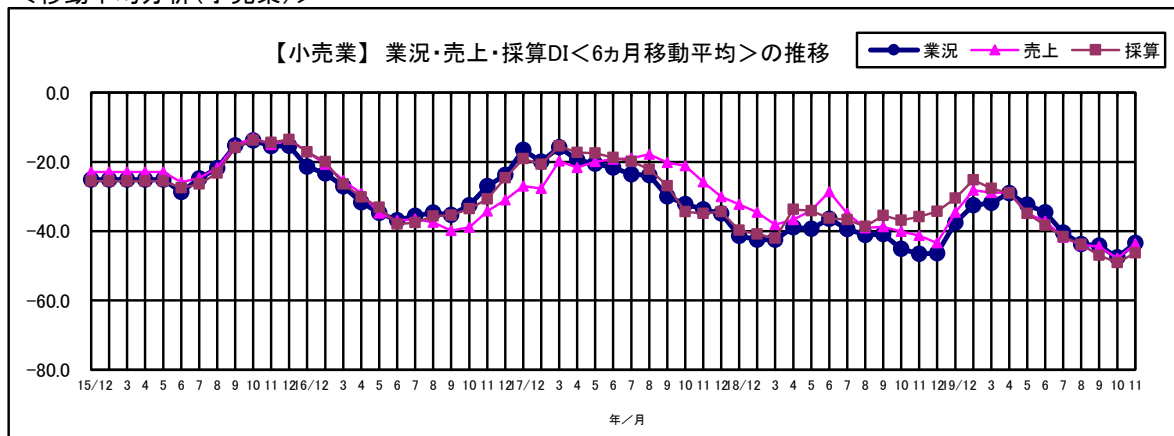
【小売業】

項目		19年6月	19年7月	19年8月	19年9月	19年10月	19年11月	先行き見通し 12月～2月
業況	柏崎	▲ 33.3	▲ 60.0	▲ 40.0	▲ 40.0	▲ 53.8	▲ 33.3	▲ 41.7
	全国	▲ 28.3	▲ 33.9	▲ 31.1	▲ 27.5	▲ 38.6	▲ 42.4	▲ 32.6
売上	柏崎	▲ 40.0	▲ 53.3	▲ 33.3	▲ 40.0	▲ 53.8	▲ 41.7	▲ 41.7
	全国	▲ 24.1	▲ 30.5	▲ 26.9	▲ 16.7	▲ 35.8	▲ 41.9	▲ 27.4
採算	柏崎	▲ 46.7	▲ 53.3	▲ 40.0	▲ 50.0	▲ 46.2	▲ 41.7	▲ 41.7
	全国	▲ 24.1	▲ 28.6	▲ 29.9	▲ 23.9	▲ 37.5	▲ 37.7	▲ 29.5
資金繰り	柏崎	▲ 20.0	▲ 26.7	▲ 20.0	▲ 20.0	▲ 23.1	▲ 33.3	▲ 33.3
	全国	▲ 16.0	▲ 17.8	▲ 18.2	▲ 18.8	▲ 19.7	▲ 21.5	▲ 19.0
仕入単価	柏崎	▲ 40.0	▲ 40.0	▲ 33.3	▲ 40.0	▲ 53.8	▲ 41.7	▲ 50.0
	全国	▲ 34.2	▲ 34.9	▲ 30.3	▲ 34.7	▲ 40.0	▲ 40.0	▲ 36.8
従業員	柏崎	0.0	▲ 13.3	0.0	0.0	0.0	▲ 8.3	▲ 8.3
	全国							20.8
資金借入難易感	柏崎	▲ 6.7	▲ 13.3	▲ 6.7	▲ 20.0	▲ 7.7	▲ 16.7	▲ 16.7



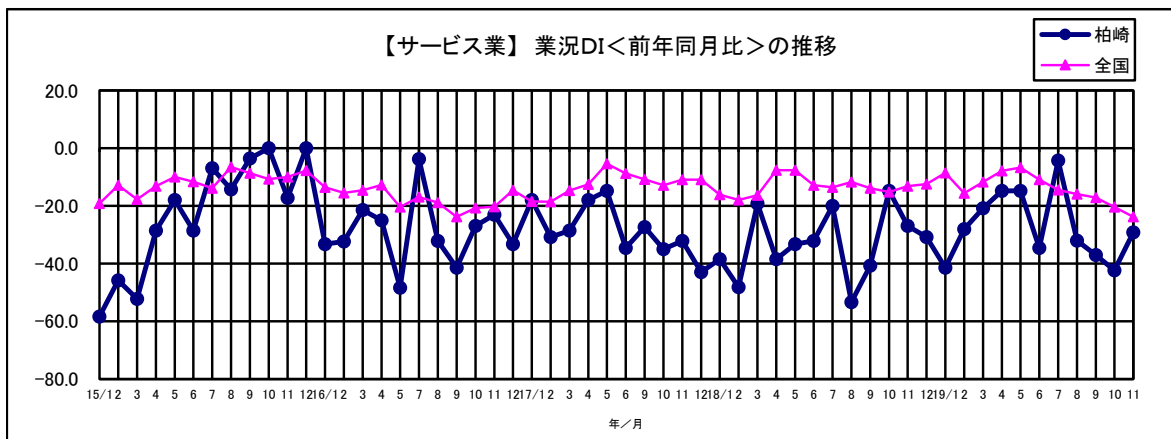
業況DIは▲33.3となり、前月から20.5ポイントマイナス幅が縮小した。飲食料品小売業の一部の企業に前年同月期と比べて「改善」したとの回答がみられたことがその要因と思われる。前月期まで下降していた移動平均分析のトレンドはわずかに上向きへと転じた。

<移動平均分析(小売業)>



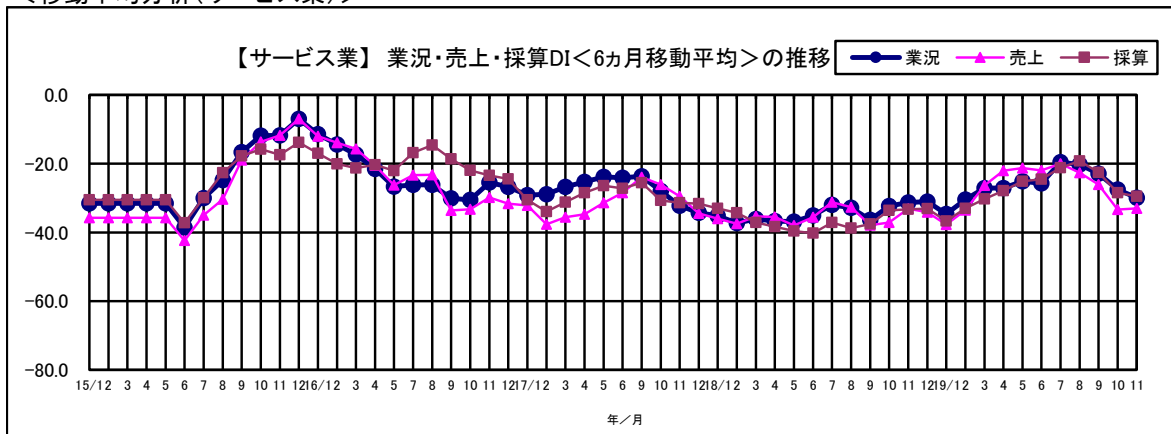
【サービス業】

項目		19年6月	19年7月	19年8月	19年9月	19年10月	19年11月	先行き見通し 12月～2月
業況	柏崎	▲ 34.6	▲ 4.3	▲ 32.0	▲ 37.0	▲ 42.3	▲ 29.2	▲ 58.3
	全国	▲ 10.9	▲ 14.5	▲ 15.9	▲ 17.1	▲ 20.4	▲ 23.8	▲ 21.8
売上	柏崎	▲ 38.5	▲ 26.1	▲ 44.0	▲ 33.3	▲ 43.5	▲ 12.5	▲ 54.2
	全国	1.9	▲ 5.5	▲ 8.6	▲ 9.2	▲ 12.5	▲ 18.9	▲ 12.3
採算	柏崎	▲ 34.6	▲ 21.7	▲ 16.0	▲ 40.7	▲ 39.1	▲ 25.0	▲ 45.8
	全国	▲ 9.7	▲ 14.3	▲ 14.5	▲ 13.7	▲ 18.9	▲ 25.5	▲ 17.3
資金繰り	柏崎	▲ 15.4	▲ 8.7	0.0	▲ 18.5	▲ 13.0	▲ 25.0	▲ 33.3
	全国	▲ 8.4	▲ 10.0	▲ 12.2	▲ 10.2	▲ 12.7	▲ 15.6	▲ 11.9
仕入単価	柏崎	▲ 38.5	▲ 43.5	▲ 48.0	▲ 48.1	▲ 33.9	▲ 50.0	▲ 41.7
	全国	▲ 37.1	▲ 35.1	▲ 30.3	▲ 34.7	▲ 42.0	▲ 37.4	▲ 36.6
従業員	柏崎	23.1	21.7	40.0	40.7	20.9	20.8	0.0
	全国							31.8
資金借入難易感	柏崎	▲ 3.8	4.3	4.0	0.0	▲ 0.9	0.0	▲ 12.5



業況DIは▲29.2となり、13.1ポイントマイナス幅が縮小した。業況・売上・採算DIの各項目でマイナス幅の縮小がみられた。しかし、向こう3ヶ月の先行き見通しでは「悪化」とする回答が60%にも及び、下降傾向で推移していた移動平均分析のトレンドはさらに下降する見込みである。

<移動平均分析(サービス業)>



◇11月期調査に寄せられたコメント(自社の動向、経営上の課題など)

<建設業>

・来年度、2棟建の新築住宅が見込めそう。

<製造業>

・弊社の主要材料である、ボルトの不足から2019年～2020年3月頃まで仕事が激減している。
4月以降に回復する見込みである。
・営業に力を入れているが、売上減が続いている。

◇【日本商工会議所LOBO調査による11月期の業況】

【建設業】

人件費・外注費の増大や受注機会の損失など、技術者を始めとした深刻な人手不足の影響が続く中でも、省力化投資を中心とする設備投資や都市部の再開発を中心とした民間工事が堅調に推移し、改善。

【製造業】

長引く貿易摩擦や中国経済の減速、世界経済の先行き不透明感の影響により、工作機械や産業用機械、自動車関連を中心に不振が続き、悪化。

【卸売業】

人件費や物流費の増が収益を圧迫しているほか、駆け込み需要の反動減に伴う需要減少の影響が残り、小売業向けの引き合いが鈍化し、悪化。平年より高い気温の影響で生育が進み、一部農産物の価格低迷を指摘する声も聞かれた。

【小売業】

消費税率引上に伴う消費者の節約志向の強まりにより、売上が低迷し、悪化。また仕入価格や光熱費などの上昇、キャッシュレス・ポイント還元制度導入に伴う経費負担や軽減税率制度による事務負担の増加を指摘する声も聞かれた。

【サービス業】

人件費の増加や受注機会の損失など、深刻な人手不足の影響が飲食・宿泊業を中心に幅広い業種で見られ、悪化。また、運送業では、消費税引き上げによる駆け込み需要の反動減に伴う輸送量減少や、人件費・燃料費の負担増から悪化。

◇【専用住宅及び併用住宅の市内・市外施行業者別確認件数】

		市内施工業者	市外施工業者	計
11月	新築	2	10	12 (件)
	増築	2		2
	改築		1	1
	移転			
	用途変更			
	計	4	11	15
前月までの累計	新築	51	87	138
	増築	10	1	11
	改築	7	5	12
	移転			
	用途変更			
	計	68	93	161
合計		72	104	176

(資料: 柏崎市 建築住宅課)